

## CAMINS ENTRE CIUTATS: ALGUNA COSA MÉS QUE QUILÒMETRES

---

*ENRIC RAMIRO I ROCA*

Aquesta comunicació fa referència a la distinta percepció de les distàncies entre ciutats europees i les possibles explicacions en el marc de la Geografia de la Percepció i el Comportament. L'experiència s'ha realitzat en diverses poblacions del País Valencià entre professorat de secundària que imparteix d'alguna forma Geografia, arribant a la conclusió de l'existència d'imatges compartides.

### **ALGUNES QÜESTIONS PRÈVIES**

Partim de la premisa que la ciutat no és únicament un fet objectiu, format pel paisatge, les funcions urbanes i les característiques de la seua població, sinó que fonamentalment és un espai viscut, sentit, valorat i percebut de forma diferent pels individus, a través de representacions mentals i d'impressions individuals i col·lectives, d'acord amb el que ens indica Antonio Zárata<sup>1</sup>. Així mateix, considerem que les imatges mentals determinen el significat i el simbolisme de les parts de la ciutat, influeixen en el comportament dels ciutadans i conseqüentment fan constar el seu pes en el càlcul de les distàncies entre dos punts, com han demostrat en nombroses ocasions diferents investigacions<sup>2</sup>. I el mateix Briggs (1973) segons cita Antonio Zárata (1991) ens assegura que la distància cognitiva resulta d'una varietat de mecanismes que inclouen: la percepció que realitza el

---

<sup>1</sup> NOTES: ZÁRATE MARTÍN, Antonio, *El espacio interior de la ciudad*, De. Síntesis, Madrid 1991, p. 175.

<sup>2</sup> *Ibíd*em, pp. 182-18.

cervell de la separació que existeix a l'espai entre objectes visibles, models d'ús del territori, configuració del medi físic i impacte de les representacions simbòliques de l'entorn, com mapes i senyals de carreteres.

Aquesta distància cognitiva és la base sobre la que les persones organitzen la seua informació espacial de l'entorn, donant lloc a diferències entre la distància mental i la distància física o temporal i a certes característiques o principis com han corroborat diversos autors<sup>3</sup>:

- Sobrestimació de les distàncies, especialment les més curtes. Bailly (1985)
- La distància depén de la legibilitat de la ciutat, del nombre i tipus d'estímuls que es troben a l'entorn. Zárate (1991)
- La distància de la perifèria al centre es considera més curta que a l'inrevés. Lee (1970)
- La distància es relaciona amb el grau d'utilitat o d'atracció del punt d'origen i destinació dels desplaçaments. Pocock i Hudson (1978)
- Els desplaçament durant el dia es consideren més curts que durant la vesprada o nit. Zárate (1991).

Aquest marc és el que ens va estimular a investigar entre el professorat de secundària<sup>4</sup> que imparteix l'àrea de ciències socials, geografia i història, a fi de comprovar la influència d'alguns elements com la mar, la cultura, la història, la religió, l'idioma i les fronteres en la percepció de la distància entre la ciutat de València i altres del seu voltant.

## GÈNESI DEL TREBALL EMPÍRIC

Aquesta experiència va nàixer a l'entorn dels cursos generals que la Conselleria d'Educació i Ciència de la Generalitat Valenciana programa cada any adreçats al professorat de secundària de les diverses àrees. En aquest context, el grup d'assessories de Ciències Socials, Geografia i Història del País Valencià que treballàvem en Centres de Professors i el Grup de Reforma, vàrem organitzar un curs estructurat en tres apartats: una fase intensiva on s'impartien continguts sobre aspectes globals centrats en la reforma del sistema educatiu, història i geografia, una segona fase de seguiment i experimentació de materials curriculars concrets i una tercera de reflexió amb la confecció d'una memòria i avaluació.

En aquest sentit, hem d'agrair personalment als centenars de professors i professores que de forma totalment desinteressada han participat en un exercici acadèmic que ha donat com a resultat una interessant experiència. Gràcies a elles i ells, s'ha pogut corroborar les premises proposades, i gràcies a elles i ells ha estat possible arribar a unes conclusions que a ben segur ens podran ajudar en una millora del procés d'ensenyament-aprenentatge.

---

<sup>3</sup> Idem.

<sup>4</sup> Considerem professorat de secundària tant el que en 1995 està impartint la implantació anticipada de la reforma i per tant té aquesta denominació, com el que dona assignatures relacionades amb l'àrea de ciències socials, geografia i història al cicle superior d'EGB, FP i BUP. (Nota de l'autor).

Sense la seua col.laboració, aquesta reflexió hagués estat impossible i d'aquesta forma hem pogut avançar un poc més en el llarg camí de la investigació, donant la possibilitat de conèixer unes conclusions que podran ser útils a la resta de companys i companyes.

Dintre la fase intensiva i en l'apartat geogràfic del curs institucional, considerarem que era imprescindible difondre i analitzar el paradigma perceptiu per connectar clarament amb el constructivisme i oferir una nova visió de la ciència geogràfica, a més d'altres recursos didàctics. Amb aquesta idea, vàrem organitzar les cinc sessions d'aquesta forma:

- 1<sup>a</sup>. Les tendències en la investigació geogràfica i la seua incidència a l'aula
- 2<sup>a</sup>. Aprenentatge i geografia: la Geografia de la Percepció
- 3<sup>a</sup>. La metodologia didàctica
- 4<sup>a</sup>. Tècniques de treball i recursos
- 5<sup>a</sup>. L'avaluació en geografia: criteris i instruments

En aquest marc, durant els cursos 91-92 a Alzira (La Ribera), 92-93 a València (l'Horta) i 93-94 a Torrent (l'Horta) i Alcoi (l'Alcoià) es va passar un qüestionari al professorat assistent, amb la intenció de demostrar-los la importància de les idees prèvies en l'alumnat, l'existència de l'espai subjectiu i les característiques comunes o socials d'aquest espai personal. Paral·lelament, s'impartiren altres cursos específics de caire geogràfic com el de "Noves tendències geogràfiques" a Algemesí (La Ribera), a l'Escola d'Estiu Marina-Safor a Oliva (la Safor) i "De les idees inicials a l'educació en valors" a Xàtiva (La Costera) que contribuïren a reforçar les conclusions que s'anaven traent.

La tècnica concreta que es va seleccionar fou la percepció de les distàncies entre València i una sèrie de ciutats com Madrid, Barcelona, Nàpols, Lisboa, Alger i Brusel·les, com es pot veure a la figura núm. 1. Els motius varen ser aquests:

- Barcelona: és la segona ciutat en importància a l'estat, ens uneix a ella gran quantitat i qualitat de lligams: lingüístics, culturals, econòmics, ...i és una localitat suficientment visitada i coneguda.
- Madrid: és la ciutat més referencial a l'Espanya (almenys en el sistema educatiu de la majoria del professorat en actiu), el centre de la península i a més a més, molt visitada per diverses raons.
- Nàpols: aquesta ciutat italiana és un punt de referència en el mateix continent que ha estat molt unida al País Valencià a través de la història, és suficientment important i coneguda i al mateix temps la separa la mar, que era una de les variables que volíem investigar.
- Lisboa: pensàvem que seria interessant comprovar el càlcul de distància respecte a la capital d'un país i que malgrat estar ubicat a la península i haver compartit una mateixa història, s'ignoren sovint mutuament.
- Alger: representa l'exotisme d'un altre continent, d'una altra cultura i d'una altra religió. Es va triar per la seua dicotomia: per un costat era important, pròxima i coneguda, a més de tindre uns forts lligams històrics amb el nostre país, i per altre costat era llunyana i separada per la mar.

- Brusel·les: no podíem ignorar l'aspecte europeista en el professorat i el sentiment de proximitat o llunyania a la capital de la Comunitat Europea. A més, reunia les característiques de coneixença i lligams històrics.

En un principi es va pensar en marcar l'origen de les distàncies en cada localitat on s'impartia el curs de geografia i història, a fi de donar-li un major sentiment de versatilitat, però optàrem per situar-lo a la capital del país, doncs la ciutat de procedència del professorat assistent i les seues dels cursos eren molt diverses i a més, València era una fita suficientment significativa per considerar-la com a punt de partida. Respecte a les ciutats d'arribada es va pensar en moltes altres, però decidírem que sis era un nombre prou reduït com per a no cansar en el càlcul mentre que comptar amb menys localitats oferia molt poques possibilitats de comprovació d'hipòtesis. Seleccionades les sis, observàrem que aquestes reunien uns trets comuns i definidors per al treball que prevèiem, sense que això signifiqués que no es puguen triar altres. És més, possiblement, no servirien les mateixes ciutats si l'experiència es realitzés en altres comunitats autònomes i per suposat en altres països, la qual cosa seria interessant poder demostrar amb la realització d'investigacions semblants. La fitxa que contestà el professorat és a la figura núm. 1. Posteriorment al qüestionari, se'ls va explicar l'objectiu d'aquesta activitat i s'exposaren els resultats d'altres grups similars, a fi de poder-los comparar i comentar.

Les hipòtesis a demostrar eren les següents:

- a) Existeixen idees prèvies i imatges referencials
- b) La coneixença d'una ciutat i la seua proximitat, faciliten una percepció de la distància més semblant a la real
- c) Les distàncies no conegudes són calculades en referència a altres que sí coneixem
- d) La mar distorsiona les distàncies, en uns casos les aproxima i en altres les allunya
- e) La cultura, la llengua, la història... compartides amb les poblacions fan acurtar les distàncies i a la inversa
- f) A distàncies més conegudes la xifra és més concreta (320, 350, 425...), mentre que a distàncies menys conegudes l'aproximació és més general (100, 2000,...)

## QUINS HAN ESTAT ELS RESULTATS?

Dels diferents qüestionaris replegats, s'han seleccionat de forma aleatòria un centenar a la fi de facilitar la traducció dels resultats en percentatges, i s'han emprat els següents conceptes estadístics per a analitzar els resultats:

- mitjana aritmètica,
- mediana
- moda
- l'amplitud de càlcul
- distàncies majors, menors o igual a la real
- nombre de càlculs seguits per dos o més zeros: indica l'arrodoniment d'una xifra a l'hora d'estimar la distància en aquest cas.

La primera hipòtesi citava l'existència d'idees prèvies i imatges referencials.

Efectivament, el professorat projecta davant de la tercera pregunta de l'esmentat qüestionari, unes distàncies mentals que són producte dels seus itineraris subjectius. Però evidentment no són càlculs estrictament personals, sinó que, com veurem més endavant, són compartits en allò que forma el nucli de la percepció encara que es diferencien en detalls. Hi ha una abundant literatura justificativa i explicativa sobre l'existència de les idees prèvies i no n'insistirem més<sup>5</sup>.

Passem a analitzar ara els resultats a la figura núm 2. Hem optat per comentar les ciutats una a una, a la fi d'anar interrelacionant les dades de mitjana aritmètica, mediana, moda i comparació entre la distància real i la percebuda al mateix temps. L'amplitud i el càlcul de distància seguit de zeros, s'han deixat per al final a fi de comentar-los de forma específica i comparar les ciutats entre sí. En qualsevol cas, considerem molt important destacar pràcticament en tots els cursos, els resultats han estat molt semblants pel que respecta a les xifres estadístiques per apartats: mitjana aritmètica, mediana, moda, amplitud, relació distància real-distància percebuda, i l'arrodoniment de quantitats. Es poden comparar gràficament els resultats a les figures núm. 6, 7, 8 i 9. Analitzem a continuació els resultats per cadascuna de les localitats seleccionades:

### **Barcelona**

En principi no sembla que hi haja massa diferència entre la distància absoluta i la relativa: 300 i 342 quilòmetres respectivament. No obstant, si ho considerem en tant per cent, sí que representa una xifra significativa. Dóna la impressió que es considera aquesta ciutat més lluny de la seua ubicació. Tanmateix, si observem la mediana i la moda ja no obtenim la mateixa impressió. I si continuem mirant les dades referides a la comparació entre la distància real i la percebuda, pràcticament la meitat del professorat constata un càlcul exacte o més pròxim. En conclusió, sembla ser que hi ha un grup d'ensenyants que la senten molt a prop 13%, més un 28% que han encertat en el nombre exacte. Aquesta última xifra és més important del que sembla, doncs per carretera hi ha més quilòmetres que en línia recta. Si partim de la premisa que en general no es té pràctica en el càlcul de distàncies en línia recta, sinó que en tot cas recordem les dels mapes o les experimentades, podem considerar que hi ha un 52% que la consideren més a prop.

### **Madrid**

El cas, és prou semblant a l'anterior, amb algunes característiques particulars. Així, la mitjana aritmètica es diferencia molt poc de la real, i més si tenim en compte la mediana i la moda que venen a reforçar la percepció dels 347 km sobre els 320 en línia recta. Si considerem les dades referides a la major o menor aproximació, hi ha un 34% que estima

---

<sup>5</sup> De tots els llibres sobre el tema, hem cregut convenient seleccionar tan sols un com a introducció. És curt, barat, fàcil de llegir i molt pràctic. CUBERO, Rosario, *Cómo trabajar con las ideas de los alumnos*, Díada Editoras, col.lecció *Investigación y Enseñanza*, sèrie *Práctica* núm. 1, Sevilla 1989.

un recorregut més curt del real contra un 66% que la considera més allunyada. Cal destacar aquestes últimes xifres en una ciutat a ben segur molt visitada i coneguda. Hagués estat interessant poder disposar de xifres semblants referides a l'època preautonòmica o anterior, a fi d'extraure conclusions sobre el tema.

### **Alger**

Com ja s'ha explicat en les hipòtesis plantejades, preteniem comprovar que la mar distorsiona i que els aspectes humans allunyen o apropen les imatges i les distàncies. Efectivament, podem comprovar a la figura núm. 3 com la mitjana aritmètica de les percepcions quasi duplica la distància real, la qual es redueix en alguna mesura en la mediana i la moda, però continua amb un increment de 200 km com es pot comprovar a la figura núm. 4. És simptomàtic que únicament un 14% estima una quantia més pròxima, contra un 86% que la considera més distant, i així apareix a la figura núm. 5. Apreciem que aquesta diferència és deguda en primer terme a la mar, i l'evident allunyament s'explica per qüestions de religió, cultura, raça i desenvolupament, que primen sobre l'estret contacte històric i les relacions humanes i econòmiques que hi ha especialment a través d'Alacant.

### **Lisboa**

Com ja hem explicat, volíem copsar la imatge que es tenia de la capital d'un país que comparteix la península i amb el qual ens uneix gran part de la història. Si observem el quadre-resum estadístic de la figura núm. 2, podem veure que la mitjana aritmètica pràcticament quadra amb la real: 760 i 742 km respectivament. A més la mediana i la moda insisteixen en una aproximació reforçada pel 63% de persones que estimen una distància menor que l'absoluta, com podem veure a la figura número 5. Tanmateix, opinem que l'explicació d'aquesta tímida aproximació no descansa sobre una realitat, sinó per la influència que té la distància de Madrid. Efectivament, quasi la meitat del professorat calcula Lisboa duplicant la distància que li preveu fins a la capital espanyola, com han reconegut després de passar-los el qüestionari la majoria dels ensenyants. Una vegada més, la inexistència de fites en el camí, afavoreix un arrodoniment que en aquest cas coincideix casualment amb la distància real. No obstant, si seguirem la carretera de València a Madrid i d'ací a Lisboa, els quilòmetres d'aquest segon tram serien molts més que els del primer.

### **Nàpols**

Ací es dona el cas contrari a l'Alger però amb molts punts de contacte. Novament la mar distorsiona les distàncies, en aquest cas per la part contrària a l'Alger, és a dir, provoca l'aproximació com s'aprecia a la figura número 3. Són evidents els nexes històrics, culturals, de desenvolupament i a ben segur de simpatia cap a l'Itàlia, i la conjunció

d'aquest cúmul de circumstàncies és el determinant d'una reducció en quasi tres-cents quilòmetres respecte a la distància real. Aquesta diferència augmenta en la mediana o valor central i es redueix d'alguna forma en la moda (mireu la figura número 4) com a conseqüència de l'efecte de l'arrodoniment amb una xifra tan simptomàtica com 1000 quilòmetres en lloc dels 1240 que té en realitat. Un 79% de les persones estimen una distància menor de la real i únicament un 21% la supera (ho podeu comprovar gràficament a la figura número 5)

### **Brusel·les**

La capital europea ofereix unes característiques pròpies en aquesta mínima representació de ciutats del nostre entorn. En primer lloc, per a ser una distància tan poc coneguda, la mitjana aritmètica s'acosta prou: 1419 km sobre els 1320 en línia recta. La mediana encara s'aproxima més amb els 1300, encara que les dades més repetides són els 1200 km. Respecte a la relació entre distància real i la distància percebuda, està repartida a parts iguals: un 47% s'allunya i un 53% s'aproxima. En aquesta ocasió pensem que el factor que més ha influït en els resultats ha estat el càlcul per l'arrodoniment i han estat equilibrats el sentiment de llunyania com a conseqüència de travessar països i el de proximitat pel procés d'integració al mercat comú. Possiblement si haguérem oferit el càlcul de la distància de València a qualsevol de les capitals gallegues, la distància a aquestes hagués disminuït, quan la diferència entre ambdues zones no és tan considerable.

L'amplitud i l'arrodoniment en el càlcul (veure figura núm. 6 i 7).

És significatiu que mentre Barcelona té una diferència de 300 km. entre la màxima i la mínima com a conseqüència de la diferent percepció que té el professorat, Madrid únicament disposa de 155 km d'amplitud en la seua condició de lloc central, capital i element de referència en la nostra formació. Per contra, Nàpols i Alger són les dues ciutats on la diferència és major: 1810 i 2010 km respectivament, el que ve a corroborar la hipòtesi que la mar distorsiona. Lisboa té un important volum de quilòmetres de separació entre les màximes: 340 sobretot si considerem la seua proximitat real, a l'igual que Brusel·les amb uns 880 km de diferència entre el valor màxim i el mínim.

Pel que respecta a l'arrodoniment de les quantitats, els resultats venen a donar suport la nostra intuïció, és a dir, que a una distància major i més desconeguda s'opta per xifres amb més zeros. Si comptem les persones que calculen els trams amb nombres seguits per dos o més zeros, tenim que les estimacions sobre Barcelona i Madrid arriben al 40%, Lisboa el 67%, Alger i Nàpols, per totes les raons aduïdes anteriorment passen del 80% (89% i 84%) i Brusel·les pràcticament alcança la totalitat amb el 96%.

## **CONCLUSIONS**

L'esquema de la figura núm. 8 representa visualment i sintètica els resultats comparatius entre la distància real i la mitjana aritmètica de la distància percebuda. Així,

(Nom del curs)		(Data)
(Centre on es farà)	(Nom de la sessió)	
<b>Dades estadístiques (encerclar el que corresponga)</b>		
Home, dona	-25, 26-35, 36-50, +50	FCB, EFMM
Poble/ciutat de residència: _____		
1. (Estava en blanc. De forma oral se'ls demanava que escrigueren durant un minut el nom de les comunitats autònomes de l'Estat Espanyol)		
2. (Estava en blanc. De forma oral se'ls demanava que escrigueren durant un minut el nom dels països del món)		
3. Calcula els km de distància que hi ha aproximadament en línia recta entre:		
València-Madrid:	València-Barcelona:	
València-Lisboa	València-Nàpols	
València-Alger	València-Bruselles	
4. Escriu les tres paraules que primer associes amb:		
Reforma:		
Secundària:		
Ciències Socials:		
País Valencià:		

Figura 1



DISTÀNCIA REAL	BARCELONA	HAVANA	LAGOS	LEIDEN	VIENNA	BRUXEL·LES	
	500	250	600	700	1200	1000	
METÀFORA MÈTRICA	240	240	600	180	900	1400	Fig. 6
MEDIANA	300	300	750	300	900	1100	Fig. 7
MODE	300	300	600	700	1000	1000	Fig. 8
AMPLEUR	300	150	1800	300	1000	1000	Fig. 9
- DISTÀNCIA REAL	50	50	50	20	20	40	Fig. 10
- DISTÀNCIA REAL	10	20	10	10	10	10	Fig. 11
- DISTÀNCIA REAL	20	0	0	0	0	0	Fig. 12
BLANDEI·LACEROS	40	50	50	60	80	90	Fig. 13

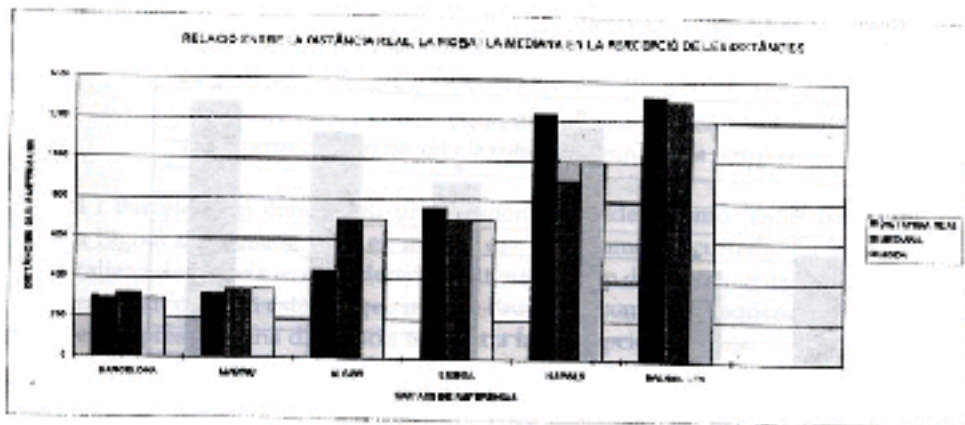
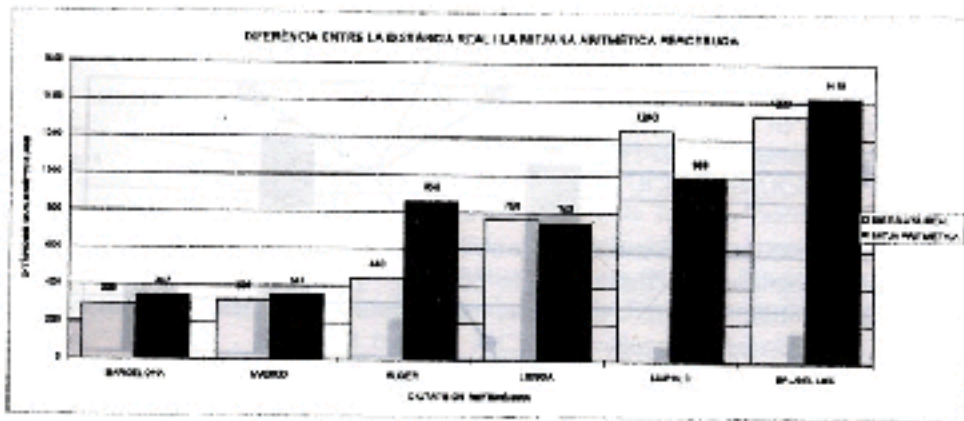


Figura 2 Font: Enric Ramiro (1995)

Figura 3 Font: Enric Ramiro (1995)

Figura 4 Font: Enric Ramiro (1995)

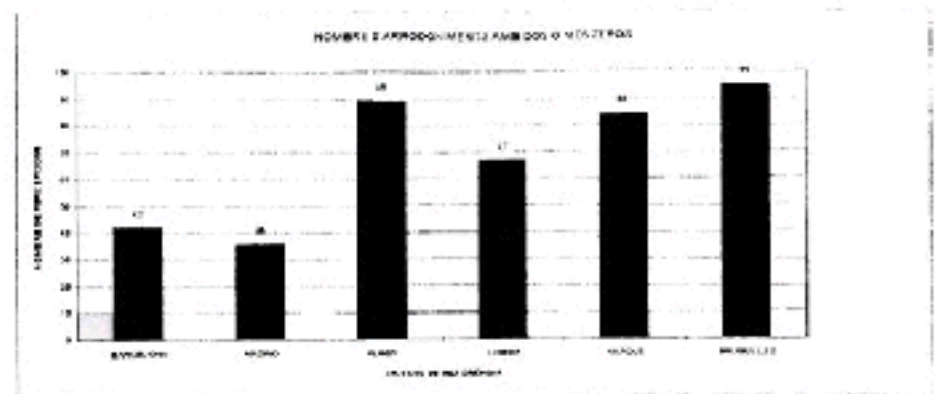
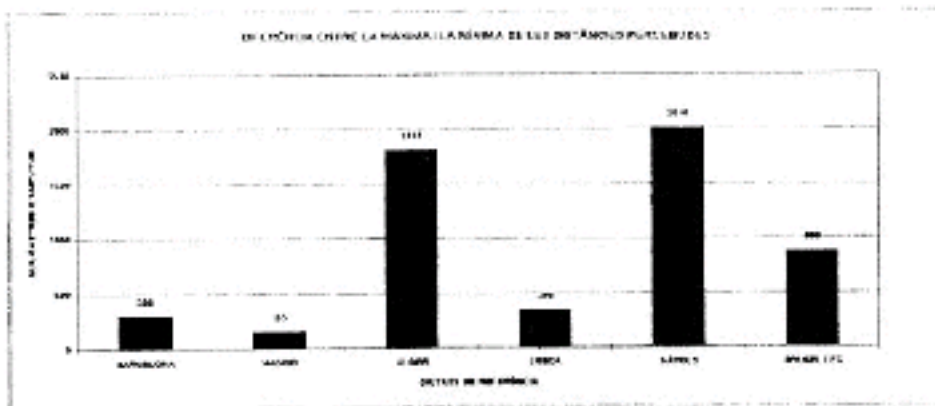
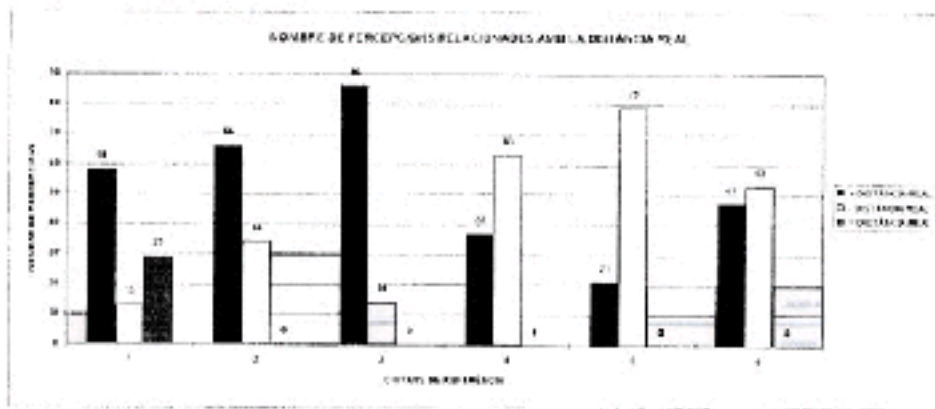


Figura 5 Font: Enric Ramiro (1995)

Figura 6 Font: Enric Ramiro (1995)

Figura 7 Font: Enric Ramiro (1995)

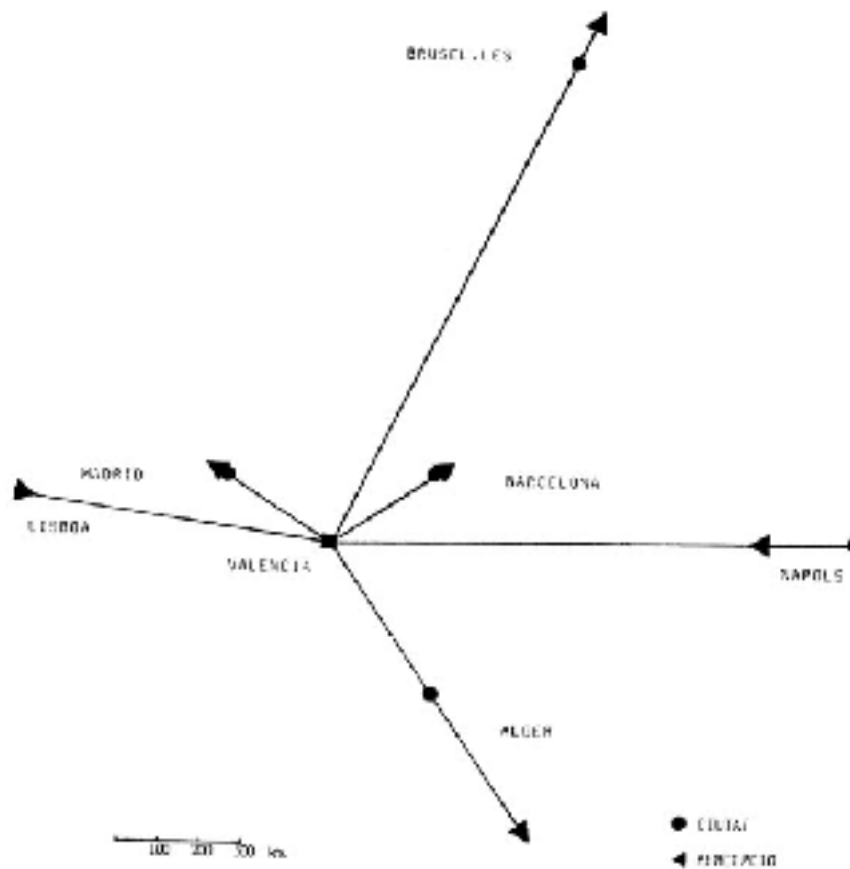


Figura 8

*Relació entre la distància real i la mitjana aritmètica de la percepció*

Madrid i Barcelona es consideren pràcticament coincidents amb tendència a allunyament, a l'igual que Lisboa però en aquest cas mínimament acurtada. La imatge de la ciutat italiana de Nàpols es considerada molt més a prop de la seua situació "cartogràfica real" i en sentit contrari està l'Alger, mentre Brussel·les com a conseqüència de "travessar fronteres" representa una diferència tendent a la percepció llunyana.

Amb aquesta experiència i aquestes idees hem pretés introduir tècniques per a treballar l'espai complex a les classes (resultat de l'espai relatiu més l'espai absolut), a través de l'experiència base. Hem deixat constància de l'estreta relació entre el constructivisme

i la Geografia de la Percepció i el Comportament a l'apartat del mateix nom, i la necessitat de considerar els esquemes mentals, les idees inicials i en definitiva el que suposa partir d'allò que pensa l'alumne. Pensem que aquesta premisa és bàsica per a poder connectar amb el discent i així avançar en el procés d'ensenyament-aprenentatge.

Per altra part, considerem que la visió subjectiva és imprescindible per a articular qualsevol política de planificació i ordenació territorial, doncs l'espai viscut representa un fenomen que no sempre coincideix amb l'estricta "realitat", però que sempre condiciona el nostre comportament i pensament. Per totes aquestes raons, concluïm en que tant en l'àmbit educatiu com en l'urbanístic és necessari un estudi de l'espai complexe com a diàleg indisoluble entre l'espai "relatiu-subjectiu" i l'espai "absolut-objectiu". Aquest és el gran repte que hem d'acceptar si volem intentar respectar l'aspecte humà del territori.

## REFERÈNCIES BIBLIOGRÀFIQUES

- AA.VV. (1994) "La ciudad: didáctica del medio urbano", IBER: Didáctica de las Ciencias Sociales, *Geografía e Historia*, núm. 3 Graó Educación, Barcelona.
- BAILLY (1985) en ZÁRATE MARTÍN, Antonio (1991), *El espacio interior de la ciudad*, Editorial Síntesis, Madrid 1991.
- BOIRA, J. V., REQUÉS, P. I SOUTO, X.M. (1994), *Espacio subjetivo y Geografía*, Nau Llibres, València.
- BOIRA MAIQUES, Josep Vicent (1992), *La ciudad de Valencia y su imagen pública*, Departament de Geografia de la Universitat de València.
- BOSQUE MAUREL, J. (1979), "Percepción, comportamiento y análisis geográfico", *Boletín de la Real Sociedad Geográfica*, tom. CXV, pp. 7-33. Madrid.
- BRIGGS (1973) en ZÁRATE MARTÍN, Antonio (1991), *El espacio interior de la ciudad*, Editorial Síntesis, Madrid, 1991.
- BRUNET, P. J i SEGUÍ, M. (1977/1978), "La percepció de l'espai urbà pels adolescents: el cas de Palma", *Mayurqa*, núm. 17, pp. 111-118. Palma de Mallorca.
- CAPEL, Horacio (1973), "Percepción del medio y comportamiento geográfico", *Revista de Geografía*, vol. VII, núms. 1-2, pp. 58-150. Barcelona.
- CRONOS, Grupo, *Enseñar la ciudad: didáctica de la Geografía Urbana*, Ediciones de la Torre Proyecto Quirón.
- ESTÉBANEZ, J. (1980) "Consideraciones sobre la geografía de la percepción", *Paralelo 37º*, núm. 3, pp. 5-22. Almería.
- ESTÉBANEZ, J. (1981), "Problemas de interpretación y valoración de los mapas mentales", *Anales de Geografía de la Universidad Complutense*, núm. 1, pp. 15-40. Madrid.
- GARCÍA BALLESTEROS, A i BOSQUE SENDRA, J. (1989), *El espacio subjetivo de Segovia*, Universitat Complutense. Madrid.
- ÍNSULA BARATARIA (coordinador) (1994), *Enseñar y aprender Ciencias Sociales: algunas propuestas de Modelos Didácticos*, Editorial Mare Nostrum col.lecció Forum Didáctico, Madrid.

- LEE (1970) en ZÁRATE MARTÍN, Antonio (1991), *El espacio interior de la ciudad*, Editorial Síntesis, Madrid 1991.
- LUIS, A i REQUES, P. (1984), “Estructura, evaluación y preferencias residenciales en Cantabria. Un estudio de geografía de la percepción”, *Ciudad y territorio*, núm. 62, pp. 101-120.
- POCOCK i HUDSON (1978) en ZÁRATE MARTÍN, Antonio (1991), *El espacio interior de la ciudad*, Editorial Síntesis, Madrid, 1991.
- RAMIRO i ROCA, Enric (inèdit), *L'estudi vivencial: una eina de futur*, D.G. d'Ordenació i Innovació Educativa de la Conselleria d'Educació i Ciència de la Generalitat Valenciana, 3 vols. (Treball d'investigació de 1992). València.
- REQUÉS, P. (1989), “Delimitación del centro, conocimiento, frecuentación y atracción residencial del espacio urbano de Santander. Resultados de una encuesta de percepción urbana”. *II Encuentro Regional de Investigación Educativa*, Universitat de Cantabria. Santander.
- REQUÉS, P i BOIRA, J. V., (1990) “El desarrollo en España de los estudios de percepción urbana” (pp. 143-172) en *Proyecto curricular en Geografía. 12-18 años. Lecturas teóricas para su elaboración*, Conselleria de Cultura, Educació i Ciència. Generalitat Valenciana. València.
- ROSSELLÓ, V. M. (1983), “La percepció de l'espai urbà a la València de Joan Lluís Vives”, *L'Espill* núm. 17-18, València.
- SOUTO, X. M. i altres, *Y ahora nos vamos a Miami*, CEP de Torrent, València, 1990.
- VILAGRASA, J et al. (1982) “La imatge de la ciutat de Lleida. Una enquesta a la població estudiantil de C.O.U., F.P. i primer d'Universitat (pp. 94-152). *Estudis Urbans a Lleida*, Universitat de Barcelona, Estudi General de Lleida. Departament de Geografia. Lleida.
- ZÁRATE MARTÍN, Antonio (1991), *El espacio interior de la ciudad*, Editorial Síntesis, Madrid, 1991.