

[Otra edición en: *Trabajos de Prehistoria* 26, 1969, 321-323. Versión digital por cortesía del primer editor (*Departamento de Prehistoria del Consejo Superior de Investigaciones Científicas*) y de los herederos del autor, como parte de su *Obra Completa* y con la paginación original].

© Herederos de Martín Almagro Basch

© De la versión digital, Gabinete de Antigüedades de la Real Academia de la Historia

El ídolo de Ciudad Rodrigo y el ídolo de Rodicol

Martín Almagro Basch

[321→]

Es nuestra intención recoger aquí dos curiosas creaciones de la plástica ibérica de la Edad del Bronce en el occidente de España. El motivo de esta nota se debe a que el "ídolo de Ciudad Rodrigo", ya conocido, ha pasado por compra a formar parte recientemente de las colecciones del Museo Arqueológico Nacional; en cuanto al "ídolo de Rodicol", inédito, lo podemos estudiar ahora al haberlo recogido el Instituto de Estudios Leoneses de la Diputación Provincial de León. De cada uno de estos "ídolos" daremos individualmente su descripción y valoración arqueológica a continuación.

EL «ÍDOLO DE CIUDAD RODRIGO» (SALAMANCA)

En 1930 dio a conocer Juan Cabré la aparición de este interesante ídolo, grabado en un canto de río basáltico de color negruzco ¹. Había aparecido al hacer las obras del alcantarillado de aquella ciudad en la plaza del Trigo y fue recogido por don Serafín Tello, canónigo de la catedral, de quien pasó a doña Bienvenida Tello, la cual lo vendió al Museo Arqueológico Nacional en 1964, donde se conservará en el futuro este importante monumento arqueológico de nuestra Prehistoria ². Al ingresar en nuestro primer Museo Arqueológico nos ha parecido oportuno dar una buena reproducción y una descripción minuciosa de este singular documento arqueológico.

El ídolo de Ciudad Rodrigo se nos ofrece grabado sobre un canto rodado basáltico, casi elíptico, de tono oscuro y pulida superficie. Mide 40 cm. de altura máxima, por un grosor máximo de 14 cm. y 20 cm. de anchura máxima (lám. I).

En una de sus caras, la más aplanada, se ha grabado una figura antropomórfica de pie. Los rasgos de la cara se han señalado con una línea vertical profunda, más gruesa en su parte superior para indicar la nariz; aparece sobre otra horizontal, que es la boca y se ven dos hoyitos redondos a los lados para indicar los ojos. Aún en la parte izquierda de la nariz, en plena cara de esta figura de simplísimo dibujo, se ha señalado otro punto redondo, que se percibe fue hecho posteriormente, pues se ve es algo diferente su pátina y la técnica de su grabado, pero esto es bastante antiguo y podría tratarse de un tatuaje. Sobre esta esquemática figuración de la cabeza aparece un complejo tocado o diadema, formado por tres arcos concéntricos cortados por cortas líneas paralelas radiales, que podrían interpretarse como representación del pelo. El cuerpo no se ha señalado, pero sí

¹ J. Cabré Aguiló: *El ídolo de Ciudad Rodrigo*. Memorias de la Sociedad Española de Antropología, Etnología y Prehistoria, tomo IX, Madrid, 1930, pág. 160.

² *Expedientes de adquisiciones del Museo*, año 1964, número de orden 35.

se han representado cuatro círculos concéntricos y convergentes sobre el lugar del cuello. Tal vez el menor y más cercano a la cara significaría la redonda barba. Los otros son pliegues de una bien ordenada túnica o simplemente collares o cinturones ornamentales de su indumentaria, no precisada. Debajo salen dos líneas verticales paralelas muy gruesamente grabadas representando las piernas desnudas de la figura, y de ellas hacia la derecha dos cortos trazos horizontales, que son los pies. Las manos se han expresado con dos líneas curvas trazadas alrededor del cuerpo terminadas en un ángulo, lo que indica la palma de la mano, frente a la cual se han grabado cinco largas líneas radiales, que son los dedos. También en la mano izquierda se ve en la muñeca como la representación de un brazalete, del que penden dos colgantes rectos y verticales.

Tan tosca e ingenua representación antropomórfica ha sido comparada y relacionada con los otros ídolos españoles y portugueses de la época, pero no son ciertamente todos de la misma estructura ni técnica. Los ídolos portugueses de Quintada, Conquihno y Crato son, claramente, los paralelos más cercanos del ídolo de Ciudad Rodrigo ³.

Tal vez para este ídolo de Ciudad Rodrigo sea un cercano paralelo la figura grabada en [-321→322-] la estela hallada en un campo al labrar la tierra en la finca denominada "Granja de Toniñuelo", de Jerez de los Caballeros (Badajoz) ¹. Incluso el ídolo pintado en el covacho de Peña Tú, en Asturias, no lo creemos muy alejado de estas representaciones, que ahora relacionamos con el ídolo de Ciudad Rodrigo ². También este tipo de figura antropomórfica, representando un personaje heroizado, en nuestra opinión, fue realizado aun en la época de la Edad del Hierro en la estela de Torrejón del Rubio II (Cáceres), que podemos fechar por una fibula acodada con antenitas en el arco que aparece representada en la misma estela ³. Este objeto nos permite datar aquel monumento no lejos del 500 antes de Jesucristo, por lo cual la fecha del ídolo de Ciudad Rodrigo, aunque sea mucho más alta, no debe, sin embargo, ir mucho más allá de finales del segundo milenio antes de Jesucristo o comienzo del último. No muy lejana es la que podría darse a la losa grabada de "Granja de Toniñuelo", de Jerez de los Caballeros, que tal vez sea ya un equivalente de aquellas estelas y, por tanto, de fecha no muy lejana a ellas.

Evidente nos parece que estos ídolos fueron los precedentes cercanos de las estelas grabadas del SO. peninsular, cuyos tipos más antiguos los hemos fechado a partir del año 1000 antes de Jesucristo, más o menos, en nuestro estudio de conjunto dedicado a estos curiosos monumentos arqueológicos hispanos del SO. de España y sur de Portugal. En tanto no tengamos reunidas todas estas representaciones religiosas, a las que esperamos dedicar pronto un estudio adecuado analizando sus paralelismos con los ídolos megalíticos del sur de Francia y aun con los ídolos-menhires o estelas-menhires de Liguria y Córcega, hemos creído oportuno divulgar el paradero ya definitivo de este "ídolo" español y, a la vez, dar del mismo una buena reproducción fotográfica.

³ Véanse estos ídolos y toda la bibliografía sobre los mismos en Martín Almagro: *Las estelas decoradas del SO. peninsular*. B. P. H., vol. XIII, Madrid, 1966, págs. 137 y sigs., láms. XLII y XLIII.

322→

¹ M. Almagro, *ob. cit.*, págs. 141 y sigs., lám. XXXIX.

² El ídolo de Peña Tú lo estudiaron E. Hernández Pacheco, J. Cabré y Conde de la Vega de Sella: *Las pinturas prehistóricas de Peña Tú*. Com. de Inv. Preh. y Paleont., memoria núm. 2, Madrid, 1914.

³ M. Almagro, *ob. cit.*, pág. 86, fig. 27, lám. XXII.

EL «ÍDOLO DE RODICOL» (LEÓN)

Este curioso e interesante ídolo apareció hace unos veinticinco o treinta años, al labrar una finca propiedad de don Argimiro Suárez, denominada "*El Barrialón*", perteneciente al término de *Los Barriales*, del cercano pueblo de Rodicol, Ayuntamiento de Murías de Paredes, provincia de León. "*El Barrialón*" se encuentra al pie de un pequeño cerro llamado "*El Cotorriello**", sobre el río conocido anteriormente por *Vallechico* y actualmente por río *Omañón*, afluente del *Omaña* por su izquierda,

Hará unos seis o siete años fue colocado en la cerca que limitaba la finca, permaneciendo ignorado hasta que la señorita Conchita Farto, maestra del pueblo, lo recogió en los locales de la escuela hacia 1964. El 25 de junio de 1969, a iniciativa de su descubridora y con autorización del dueño de la finca, fue cedido a la Diputación Provincial de León para su estudio y custodia. Hoy se guarda en el Instituto de Estudios Leoneses que aquella Corporación patrocina ⁴. Esperamos que próximamente pase al Museo Arqueológico Provincial de León, donde debe conservarse, según prescriben nuestras Leyes.

No parece que a su alrededor se hallara vestigio alguno arqueológico que pueda ilustrarnos esta piedra esculpida y grabada. Ciertamente se debe señalar que a unos 150 metros de *El Barrialón* se encuentra la ermita de *Nuestra Señora de la Seita*. Su actual construcción presenta características que pueden situarla, sin grandes seguridades, en el siglo XIV o XV. Ninguna leyenda se localiza en dicho lugar que pueda relacionar este actual santuario con nuestro "ídolo", pues sólo se refiere que "la ermita iba a ser construida en lo cimero del cerro, impidiéndolo la Virgen". Así, pues, el hallazgo de este ídolo no creemos pueda sugerir relación alguna entre ambas manifestaciones de culto, como se comprueba en otros lugares.

El "ídolo de Rodicol" está esculpido sobre un bloque basáltico de 80 cm. de altura máxima por 64 cm. de anchura en su parte más amplia hacia la base (lám. II).

La pieza se nos ofrece hoy muy rodada y, a pesar de la dureza de la piedra, ofrece deterioros en sus bordes. Tiene una forma casi troncocónica, pero con una sección bastante irregular. En su tercio superior nos muestra una ancha y profunda ranura a todo su alrededor, pero más honda en su parte delantera. A partir de ella se ofrece una acusada tendencia a la forma puntiaguda, [-322→323-] recordando los ídolos fálicos de menor tamaño, de los cuales tantos ejemplares han ido apareciendo en las diversas áreas de la cultura megalítica ¹. Los hay en Anatolia, Apulia, Baleares ², norte de África y Oeste peninsular.

La parte inferior de este bloque elipsoide queda más redondeada, ofreciendo al final una amplia base, en contraposición con el extremo puntiagudo de la parte superior del ídolo.

A esta forma del ídolo betilo con su ranura profunda para señalar mejor la cabeza fálica que se deseó representar originariamente, se añadieron, situándolos un poco arbi-

⁴ El hallazgo reciente del ídolo tuvo amplia repercusión en la radio y en la prensa local y nacional. Véase *Diario de León*, 14 de mayo de 1969.

323→

¹ Véanse los ídolos fálicos o "betilos" reunidos y estudiados por María José Almagro Gorbea: *Los ídolos betilo del Bronce I Hispano*, en este volumen de "Trabajos de Prehistoria", XXV, Madrid, 1968.

² Los ha reunido brevemente, aunque no de manera exhaustiva, Guillermo Roselló Bordoy: *El ídolo de "San Maiol" (Felanitx) en Mayorka*, "Miscelánea de Estudios Humanísticos", I, Palma de Mallorca, 1969, páginas 168 a 172.

trariamente, otros elementos decorativos difíciles de interpretar que vamos a describir e intentar valorar (lám. II).

En la parte superior o cabeza del ídolo betilo se ve un hoyo circular profundo que parece poderse relacionar con el "ojo" de los ídolos oculados. Este mismo motivo se ve señalado y doble en los dos hoyos que se grabaron en la base del ídolo, significando claramente aquí los dos "ojos". Luego en varios sitios se ha señalado una elipse partida o sin partir, grabada con líneas logradas con un fuerte repiqueteado. En total se ven de estos signos uno en la parte superior o cabeza y cinco en la parte inferior, siempre hacia el borde de la base del ídolo. El tercero de estos signos está trabado entre los dos supuestos "ojos" ya descritos.

Aún en el lado derecho mirando al ídolo se ve otro de estos signos bordeado por dos líneas rectas que enlazan con una especie de signo enrejado formado por un cuadrado que encierra en su interior tres líneas horizontales y una vertical. Creemos representa este signo el cuerpo de una figura antropomórfica, de la cual la cabeza sería la citada elipse partida por su eje mayor y su cabellera o tocado ritual los dos signos verticales paralelos rectos y con su parte superior curvada hacia este signo elíptico.

En su parte posterior el "ídolo de Rodicol" no ofrece decoración alguna. La interpretación de todos estos signos simbólicos es evidente, a nuestro modo de ver, antropomórfica. Los hoyos circulares representan "los ojos", símbolo de la gran diosa madre de la fecundidad, que todo lo puede, todo lo hace y, por ello, todo lo ve, y en todo se hace presente. Es la diosa llamada en algunas ocasiones "Diosa de los Ojos" ³.

El signo elíptico partido o signo "phi" es muy corriente entre los signos antropomórficos de nuestro arte rupestre de la Edad del Bronce antiguo y aun de época posterior. La supuesta representación de una figura antropomórfica que vemos a la derecha cuando miramos al ídolo nos ofrecería un tocado sacerdotal que cubriría su cabeza y que se indicaría con los signos grabados a la derecha del signo elíptico partido que indicaría la cara de esta figura. El cuadrado enrejado sería su cuerpo cubierto con túnica u otros ropajes sacros. Nosotros creemos ofrece cierto paralelismo y similitud con el ídolo de Peña Tu ⁴, y el que vemos grabado en la estela de Granja de Toniñuelo y en otras estelas de ella derivada y con las cuales debe también relacionarse el "ídolo de Ciudad Rodrigo" y los otros ídolos que nos ofrecen las culturas de la Edad del Bronce de la Península ⁵. Esta singular pieza inédita de nuestro arte prehistórico de la Edad del Bronce, con su marcado carácter simbólico, viene a enriquecer lo poco que sabemos de aquella época y abre posibilidades de interpretación que no creemos sean nunca demasiado seguras, pero que sí permiten ver el horizonte de sensibilidad estética y de preocupaciones religiosas en las que se desenvolvían entonces las creencias de los españoles de aquella época.

En tanto no se recojan todas estas creaciones plásticas o pictóricas y se estudien en bloque con atención, el dar a conocer al menos aquellas que van apareciendo debe ser un deseo de todos. Con esta intención hemos redactado esta breve descripción del "ídolo de Rodicol", que ocupará siempre un puesto entre toda la serie de ídolos del Bronce Antiguo y del Bronce Medio Hispanos que rían llegado hasta nosotros.

³ Véase sobre esta *divinidad megalítica* D. G. S. Crawford: *The Eye Goddess*, Londres, 1959.

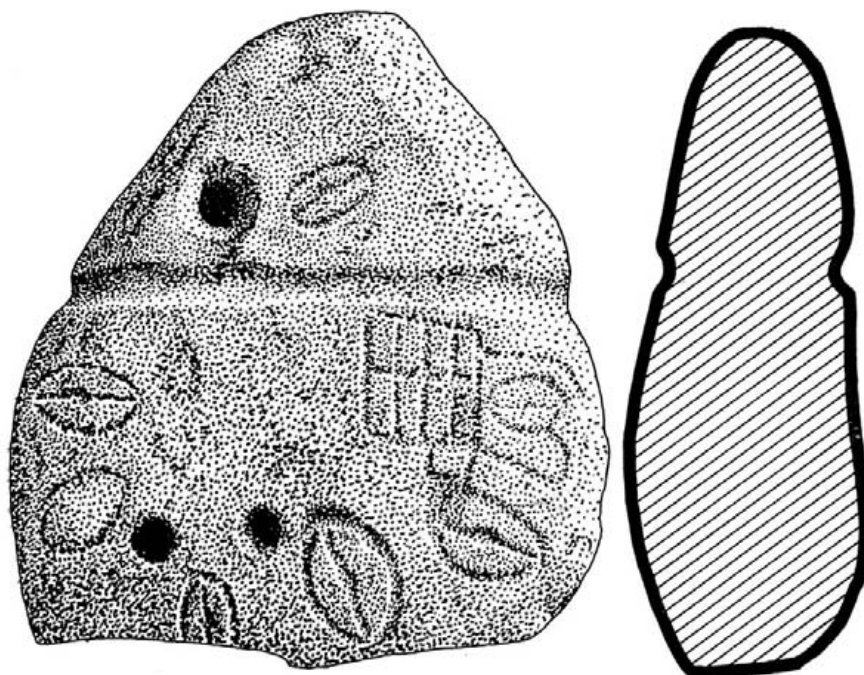
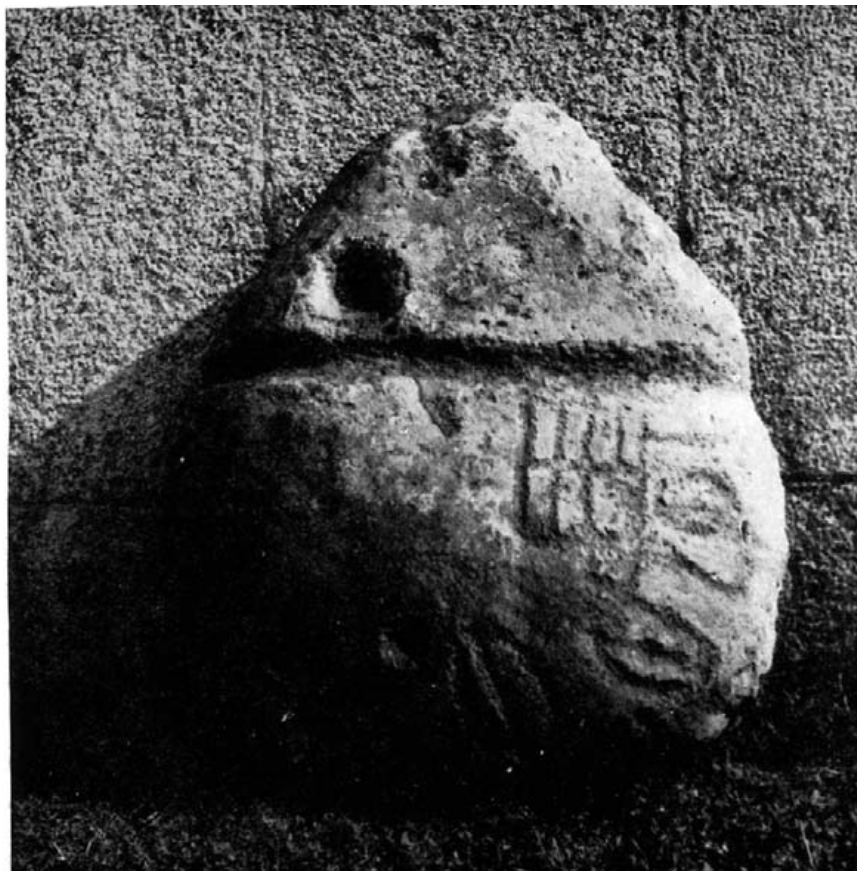
⁴ E. Hernández Pacheco, J. Cabré Aguiló y Conde de la Vega del Sella: *Las pinturas prehistóricas de Peña Tu*. Com. de Inv. Preh. y Paleont., Madrid, 1914.

⁵ Los hemos recogido y estudiado en nuestra obra *Las estelas grabadas del SO. Peninsular*, ya citada en la nota 3, pág. 215. Allí se hallará la bibliografía básica sobre estas creaciones artísticas que se inician en la cultura megalítica del Bronce I Hispano, pero que perduraron largamente en España.



El "ídolo de Ciudad Rodrigo (Salamanca). Museo Arqueológico.

Lámina II



El "ídolo de Rodicol" (León). Diputación Provincial de León.