

Posicionamiento de contenidos textuales.

5 de mayo. Sala de Juntas de la Facultad de Derecho.

«Los itinerarios del Exilio. Una experiencia de colaboración entre el instituto Cervantes y la Biblioteca Virtual Miguel de Cervantes», de Yolanda Santamaría (Biblioteca Virtual Miguel de Cervantes).

I. Análisis de posicionamiento de la Biblioteca del Exilio.

En primer lugar quisiera agradecer a la Biblioteca Virtual Miguel de Cervantes, así como al Instituto Cervantes y al resto de las instituciones que forman parte de la organización de estas jornadas (Casa de América y CINDOC) la oportunidad de poder mostrar un estudio de un tema tan concreto como el exilio republicano español en la Red.

1. Producto.

ANÁLISIS DESCRIPTIVO.

A lo largo de esta presentación vamos a realizar un análisis de posicionamiento de la Biblioteca del Exilio, uno de los portales temáticos de la Biblioteca Virtual Miguel de Cervantes.

Por un lado analizaremos dicho portal desde su creación hasta hoy día, viendo la evolución del mismo en la Red. Después estudiaremos los "Itinerarios del Exilio", proyecto conjunto del Instituto Cervantes y la Biblioteca Virtual Miguel de Cervantes, donde sobre el mismo fondo temático ofrecemos un producto diferente y novedoso para los usuarios.

El 22 de marzo de 2002 Teresa Férriz, directora científica del proyecto, presentaba en la Universidad de Alicante el portal temático Biblioteca del Exilio.

La Biblioteca del Exilio surge con el apoyo de REDER (Red de Estudios y Difusión del Exilio Republicano) y GEXEL (Grupo de Estudios del Exilio Literario).

Pretende ser una biblioteca especializada en la temática del exilio republicano español, accesible para todos aquellos usuarios, especialistas o no, interesados por el tema. Para ello ofrece una serie de obras de difícil consulta y accesibilidad, así como materiales de diverso tipo.

La Biblioteca del Exilio cuenta con un catálogo que posee en la actualidad más de doscientos títulos digitalizados íntegramente, entre otros materiales como revistas, bibliografía, imágenes, documentales, entrevistas o audios.

La Biblioteca del Exilio sigue un proceso de crecimiento, puesto que continúa digitalizando y editando todos los documentos posibles de y sobre los exiliados para incrementar sus fondos con el fin de su conservación y difusión. También pretende dar a conocer materiales inéditos procedentes de fondos particulares (fotografías, cartas, manuscritos, videos, música, grabaciones de voz y todo tipo de material que nos podamos encontrar) y fragmentos de la iconografía del

O R G A N I Z A N :

destierro de 1939, además de servir de puerta de acceso al mayor número posible de espacios de la Red relacionados con el exilio.

ANÁLISIS ESTADÍSTICO.

PRESENCIAL.

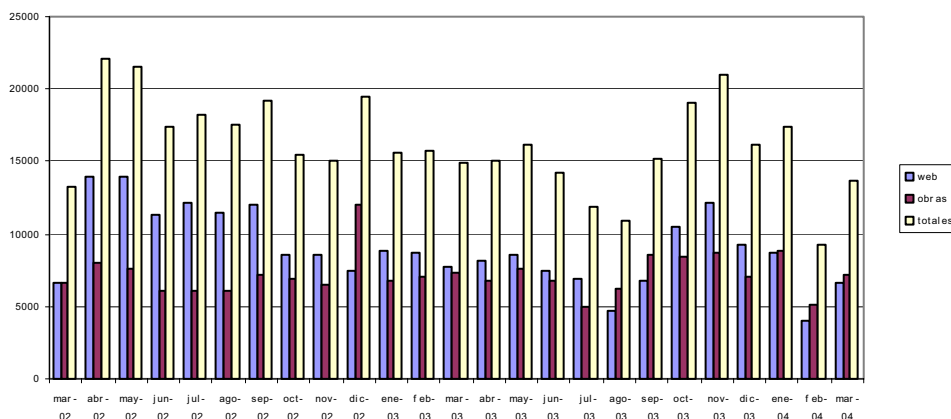
La Biblioteca del Exilio fue presentada, como hemos dicho, en marzo de 2002 en la Universidad de Alicante. También se dio a conocer en REDER (Red de Estudios y Difusión del Exilio Republicano) y continuó su difusión a través de enlaces e intercambio de información con otras webs afines o por medio del boletín del Área de América Latina de la Biblioteca Virtual Miguel de Cervantes. En noviembre de 2003 se presentó de nuevo el proyecto con todos los fondos incorporados en el III Congreso Internacional *Escritores, Editoriales y Revistas del Exilio Republicano de 1939* que organizó GEXEL (Grupo de Estudios del Exilio Literario) en la Universidad Autónoma de Barcelona.

EN INTERNET.

Desde su creación la Biblioteca del Exilio ha estado en continuo proceso de evolución y crecimiento, tal y como veremos en los gráficos siguientes, con los que mostraremos un análisis estadístico de la Biblioteca del Exilio en Internet. En el primer gráfico podemos ver las páginas servidas por meses desde la creación del portal en marzo de 2002 hasta la actualidad.

Si observamos la gráfica podemos apreciar el crecimiento notable de páginas servidas por este portal en los meses inmediatos a su inauguración. Con posterioridad la evolución se muestra equilibrada hasta la llegada del otoño de 2003 donde volvemos a observar un incremento considerable. Fechas en las que se producen las inauguraciones del proyecto conjunto con el Instituto Cervantes. De estos resultados subrayamos el valor inmediato y comprobado que supone un nuevo proyecto en Internet respaldado por dos instituciones que ya lo habían tratado con anterioridad y ofrecían material e información a un público determinado.

Páginas servidas mensualmente por la Biblioteca del Exilio desde su creación hasta marzo de 2004

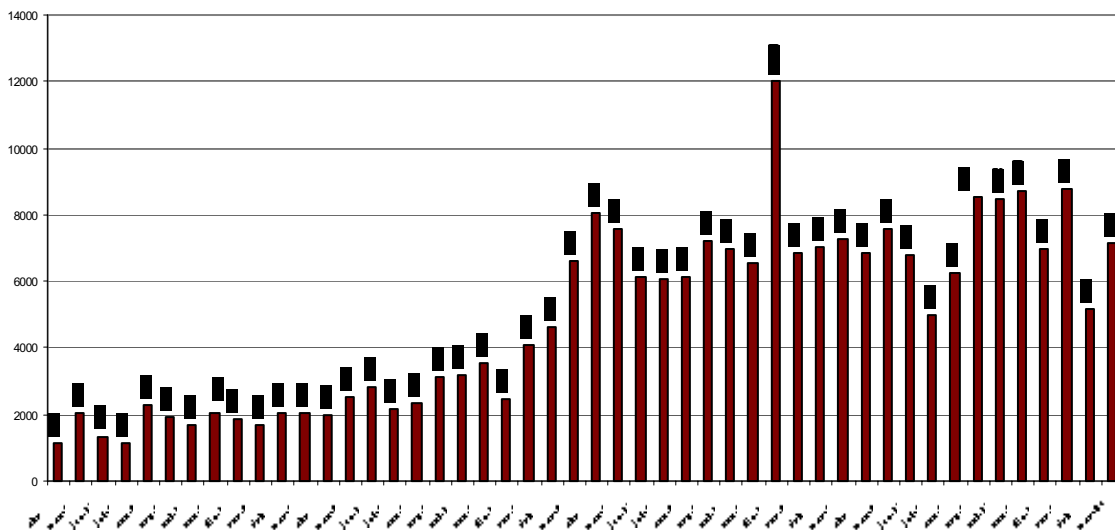


En el siguiente gráfico podemos visualizar las páginas servidas de obras del portal del exilio desde abril de 2000 hasta marzo de 2004. Hacia principios del año 2003 la evolución de la página sufre el mayor crecimiento hasta la

ORGANIZAN :

actualidad. Seguidamente se vuelve a equilibrar ascendiendo paulatinamente y de nuevo desde octubre de 2003 hasta enero de 2004 el número de páginas servidas aumenta.

Páginas servidas de obras de la Biblioteca del Exilio desde abril de 2000 hasta marzo de 2003



Con estos datos hemos visto la evolución del portal temático dedicado al exilio en la Red y observamos el crecimiento de las obras, y las páginas visitadas en los diferentes meses.

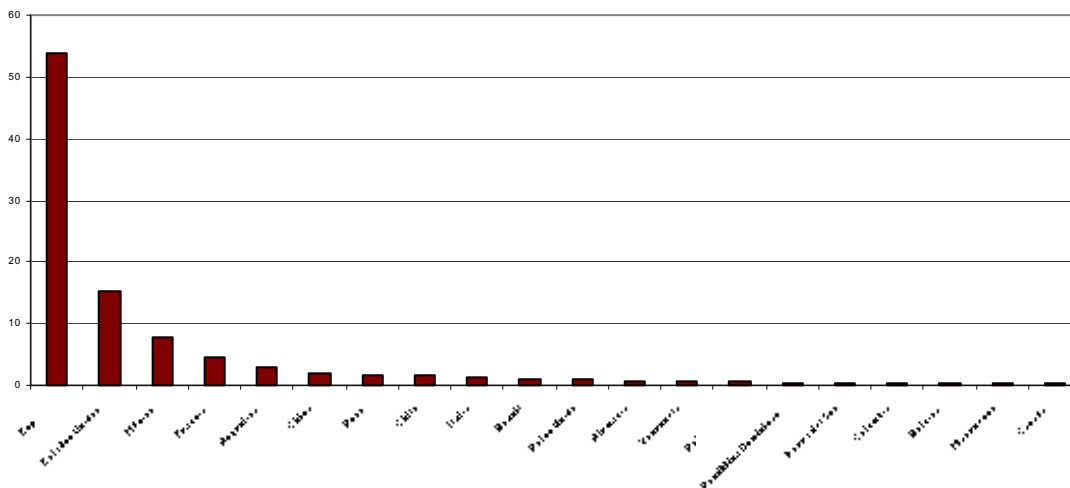
2. Público.

Una vez que conocemos el producto que estamos analizando vamos a intentar acercarnos al público de este portal temático: procedencia, formas de acceso, buscadores utilizados, entre otros datos.

Lo primero que vamos a conocer acerca de los usuarios es su país de procedencia en la siguiente gráfica. Como vemos, en primer lugar se sitúan los usuarios españoles, que son seguidos curiosamente por los estadounidenses. Dado el gran número de emigrantes, la gran comunidad de hispanos y un colectivo considerable de investigadores de la cultura española se sitúan en segundo lugar. México, Francia y Argentina siguen consecutivamente en la lista; países afines a España y con una gran número de exiliados, reflejan el interés por este momento histórico así como por la cultura española. Sorprende que el siguiente país en número de usuarios de nuestro portal del exilio sea China, situándose por delante de Perú.

ORGANIZAN :

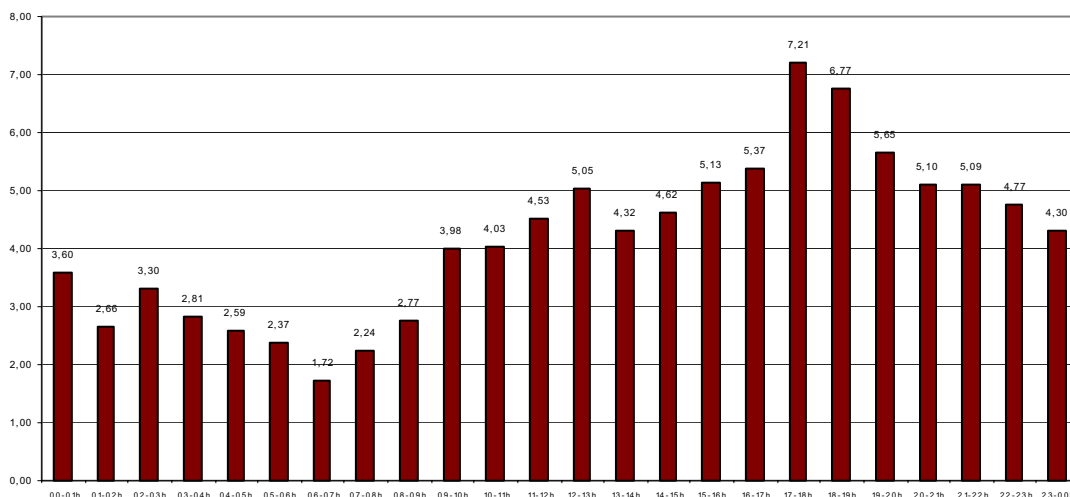
Procedencia de usuarios (datos relativos)



Podemos acercarnos un poco más a los usuarios conociendo la distribuciones temporales de sus visitas: horas del día, en qué días de la semana y durante qué meses.

Observamos un crecimiento desde las 12 del mediodía hasta las 10 de la noche, que alcanza su grado más alto entorno a las 17-18 h. Desde la mitad de la mañana hasta la mitad de la tarde son las horas de más navegación por la Red y este criterio horario de los navegantes se refleja evidentemente en los usuarios del portal.

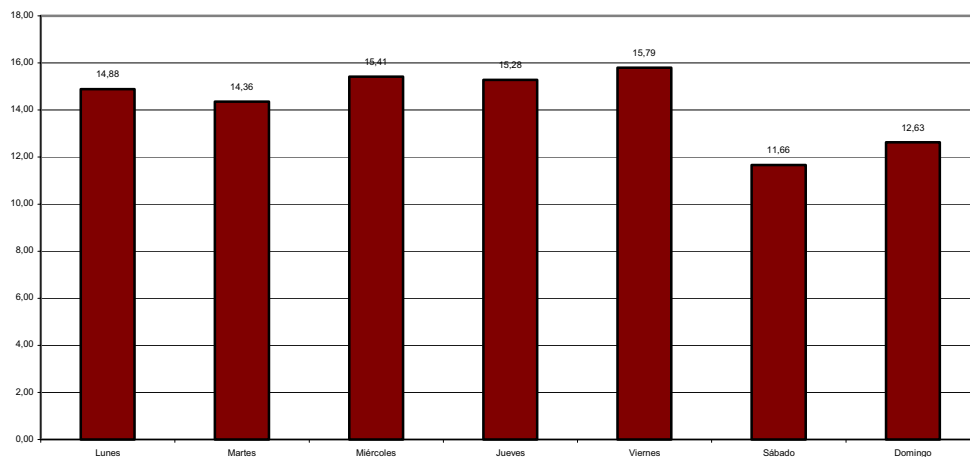
Distribución de páginas servidas por horas del día



ORGANIZAN :

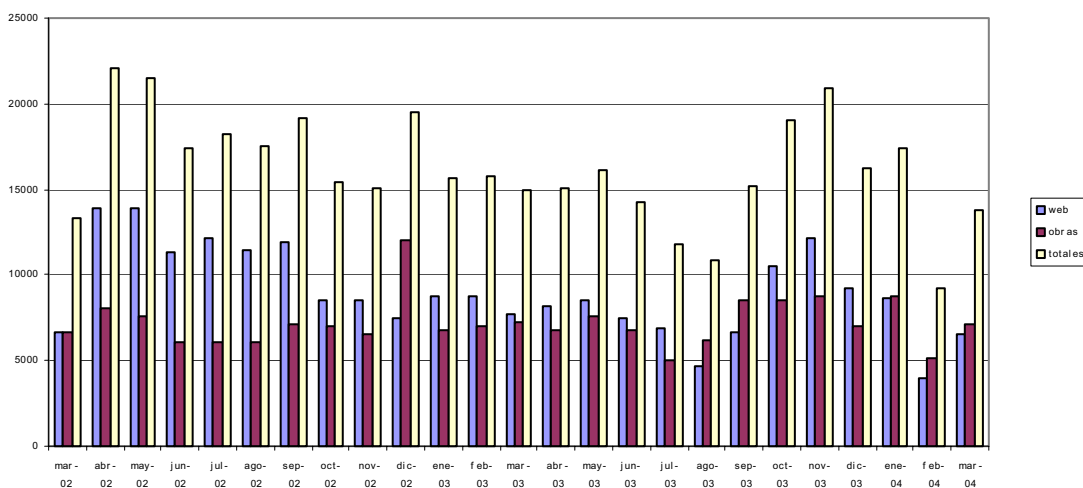
Los fines de semana podemos apreciar que las visitas disminuyen y que se incrementan en los días centrales de la semana de miércoles a viernes. Por tanto se intensifica el flujo de usuarios en la Biblioteca del Exilio entre semana y dentro de la franja horaria de una jornada laboral.

Distribución relativa de páginas servidas por la Biblioteca del Exilio a lo largo de los días de la semana



En cuanto a la afluencia de usuarios del portal por meses desde su creación, distinguimos que durante el pasado otoño 2003, y más concretamente en noviembre, las visitas aumentaron considerablemente. En este punto es importante reseñar que fue hacia finales de octubre cuando se inauguró el primer itinerario: "El Exilio español en París", en colaboración con el Instituto Cervantes, y fruto de esta colaboración se puede observar un considerable aumento de visitas en el portal de la Biblioteca Virtual dedicado al exilio.

Páginas servidas mensualmente por la Biblioteca del Exilio desde su creación hasta marzo de 2004

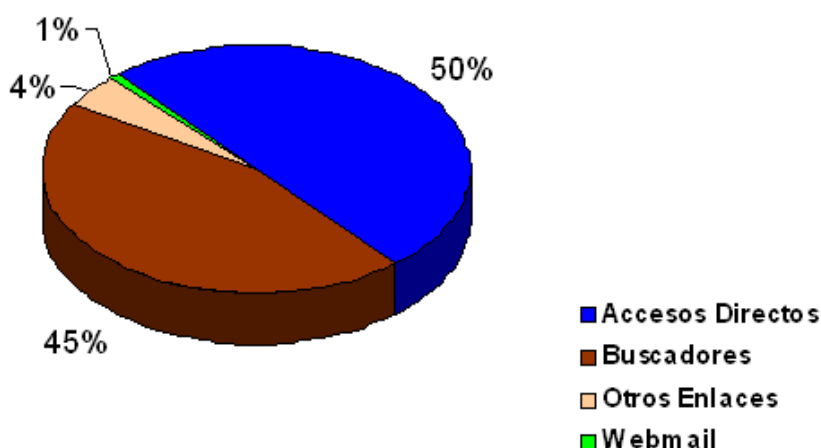


Podemos distinguir varias formas de acceso a la Biblioteca del Exilio por parte de los usuarios, así encontramos:

ORGANIZAN :

- los accesos directos
- los accesos por buscadores
- los que se producen por enlaces en otras webs
- los que se obtienen por correo electrónico.

Como vemos en el gráfico, la mayoría de las entradas de los usuarios de nuestra Biblioteca del Exilio se producen por accesos directos al portal; en segundo lugar, es a través de los diferentes buscadores por los que nos llega una importante cantidad de usuarios.

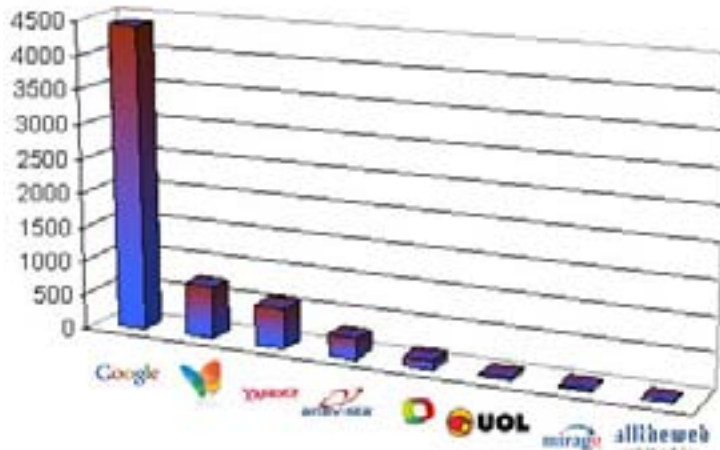


Es importante el porcentaje que hemos obtenido de accesos directos al portal; este dato nos pone de manifiesto que los usuarios que conocen y acceden a nuestra web del exilio lo hacen directamente y no a través de buscadores; tenemos pues un público específico que accede a nuestra biblioteca sin necesidad de llegar a ella a través de ningún otro medio; por lo tanto, los usuarios interesados en los contenidos de nuestro portal nos conocen y acceden a ellos sin pasos previos.

Tal y como hemos observado, la mayoría de accesos externos al portal del exilio se producen a través de buscadores; a continuación mostraremos en un gráfico los diferentes buscadores por los que llegan los usuarios a nuestro portal. Vemos que en primer lugar y con una diferencia importante sobre los demás está Google. Después encontramos a MSN, Yahoo y otros.

Google encabeza con una diferencia considerable sobre los demás buscadores el número de usuarios. Por tanto el principal referente en buscadores lo obtenemos de Google y de sus datos por su ventaja en usuarios como principal fuente de búsquedas respecto a los demás.

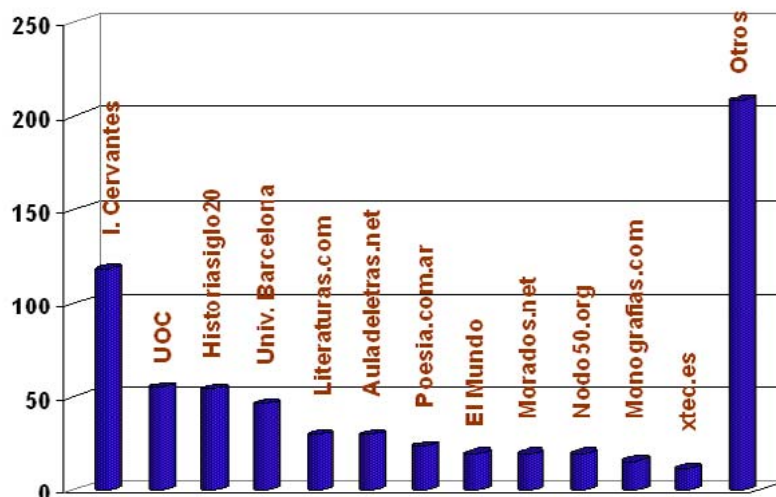
ORGANIZAN :



A nuestro portal, los usuarios no sólo acceden a través de buscadores o por acceso directo; como hemos visto, también existe un porcentaje de visitas que nos llegan a través de otros lugares de Internet.

Podemos observar que es del Instituto Cervantes del lugar que mayor número de usuarios nos llegan; analizaremos esta influencia en la segunda parte de esta comunicación, donde trataremos el proyecto común que se ha desarrollado por parte de ambas instituciones y sus resultados.

Aunque podemos atisbar el resultado de la colaboración con los datos obtenidos en la gráfica ya que evidencian un flujo importante de usuarios provenientes del Instituto Cervantes.



ORGANIZAN :

Una vez que hemos desglosado las formas de acceso de los navegantes a nuestro portal temático dedicado al exilio, vamos a analizar las diferentes palabras de acceso tanto externas como internas que conducen hacia la Biblioteca del Exilio.

Como hemos dicho, hay dos tipos de palabras. Las externas son términos de búsqueda extraídos de más de cien buscadores por las que se accede a la Biblioteca del Exilio; es decir, son las palabras utilizadas en los buscadores por los que se puede llegar a la Biblioteca del Exilio de la Biblioteca Virtual Miguel de Cervantes. Por otro lado, las palabras de acceso internas son las palabras que desde la Biblioteca Virtual nos llevan al portal del exilio. La Biblioteca Virtual ofrece varias opciones de búsqueda. Búsqueda rápida y búsqueda avanzada en:

- catálogo
- textos
- contenidos de libros
- portales
- contenidos y portales
- sumarios de revistas
- números de registros

Con estas diferentes opciones obtenemos los términos de acceso interno.

A continuación mostramos las 15 primeras palabras externas de búsqueda por las que los usuarios han accedido al portal desde noviembre de 2003 hasta marzo de 2004.

Externas

1	Exilo
2	Pedro Garfias
3	Biblioteca del exilio
4	Videoteca
5	Exilio vasco
6	Españoles exiliados en México
7	Biografía de Miguel Lerdo de Tejada
8	Maribel Guardia
9	Exilio niños españoles
10	Camps d'internament agde
11	Arturo Saenz de la Calzada
12	Exilio republicano
13	Exiliados republicanos
14	Exilio en la URSS
15	Portal del exilio

Y ahora mostramos las 5 palabras por las que más han accedido los usuarios de la Biblioteca Virtual a la del Exilio desde noviembre de 2003 a marzo de 2004. Es decir, las palabras clave que, mediante la opción de búsqueda

O R G A N I Z A N :

rápida, han llevado a los usuarios al portal dedicado al exilio.

Internas

1	Pedro Garfias
2	Biblioteca del Exilio
3	Estados de la República
4	Guillermo Sheridan
5	Primera república española

Delimitadas las principales palabras de acceso tanto internas como externas a la Biblioteca del Exilio, observamos que algunas de ellas son coincidentes en ambos casos, como los términos más comunes dada la temática del portal: "exilio", "Biblioteca del Exilio", "exilio republicano", "exilio niños españoles". Palabras clave, que evidencian la búsqueda de una temática muy precisa, nos remiten a un usuario especializado que busca un material concreto.

Sorprende que desde búsquedas externas la palabra "videoteca", siendo un término tan general, nos conduzca a un portal temático tan específico como es la Biblioteca del Exilio, y que por tanto, nos remita un gran número de usuarios. Esto supone una pérdida de usuarios para otras páginas que incluyan en sus fondos material audiovisual y posean una videoteca.

Por otro lado, es reseñable la coincidencia de algunos nombres propios en los primeros puestos de búsqueda, como es el caso de "Pedro Garfias"; ello nos define por tanto a un usuario específico, como ya hemos comentado, no sólo interesado en el exilio en general sino que también busca un autor concreto o una obra determinada. Lo mismo ocurre con Guillermo Sheridan, un crítico contemporáneo cuya búsqueda interna en este caso, nos da como referencia ese público concreto y especializado del que hablamos.

Estas búsquedas delimitan el perfil de nuestros usuarios y una vez que conocemos a nuestro público intentamos mejorar el producto que ofrecemos y que buscan. Así como también captar a otro público, quizá menos especialista pero también interesado, con un producto novedoso unido a una serie de reclamos.

- escritores, pintores, poetas muy conocidos como es el caso de Alberti, Picasso, Zambrano en un contexto específico con materiales que lo ilustran.
- la aplicación de nuevas tecnologías
- la inclusión de imágenes, documentos gráfico, dibujos, planos, vídeos, audios.
- proyecciones de documentales, entre otros materiales.

Proyecto que por otro lado también sigue interesando al público específico del inicio. Esta estrategia y este producto se lleva a cabo con los "Itinerarios del Exilio" y la colaboración del Instituto Cervantes y la Biblioteca Virtual Miguel de Cervantes, uniendo fuerzas conseguimos sumar beneficios para ambas partes: fondos, usuarios, posicionamiento.




ORGANIZAN :

3. Visibilidad.

A continuación vamos a realizar una definición del portal Biblioteca del Exilio a partir de 25 palabras de búsqueda que consideramos claves desde el punto de vista de los usuarios.

Una vez seleccionadas estas 25 palabras, comprobamos la posición de éstas vinculadas al portal temático de la Biblioteca Virtual en los siguientes buscadores: Google (en la web), Yahoo y MSN.

Las palabras de la siguiente tabla van ordenadas siguiendo el criterio de términos de más genéricos a más concretos dentro de la temática del exilio republicano español de 1939.

PALABRA CLAVE				
1	Exilio	3	4	5
2	Exilio español	16	2	8
3	Exilio republicano	13	2	2
4	Éxodo español 1939	5	2	4
5	Memoria del exilio	3	3	6
6	Imágenes exilio	1	1	2
7	Exilio de los niños	7	3	3
8	España exilio	1	2	1
9	Sinaia exilio	1	1	2
10	Exilio español en México	4	3	3
11	Españoles exiliados en México	10	6	40
12	Exilio vasco	6	3	2
13	Escritores españoles exiliados	3	1	5
14	Biblioteca exilio	1	1	1
15	Itinerarios exilio	5	11	2
16	Alberti exilio	3	3	7
17	María Zambrano	20	35	10
18	Agustín Bartra	2	1	1
19	Tomás Segovia	4	3	3
20	Claudio Guillén	1	7	24
21	Pedro Garfias	14	4	6
22	Vázquez Díaz Compostela	1	1	1
23	Antonio Soriano	3	7	3
24	Guillermo Sheridan	15	1	1
25	Videoteca	5	-	-

Al realizar esta tabla hemos utilizado veinte términos de búsqueda teniendo en cuenta el punto de vista del usuario. Junto a ellos, hemos añadido las cinco primeras palabras de búsqueda tanto externas como internas, que hemos obtenido de los análisis estadísticos y que hemos comentado anteriormente, considerándolas significativas para obtener un posicionamiento más exacto de nuestro portal en Internet.

ORGANIZAN :

Podemos comprobar, después de realizar el análisis, la diferencia y la semejanza existente entre los buscadores Google, Yahoo y MSN con las mismas palabras de búsqueda. Sorprende observar que mientras en Google la frase de búsqueda "exilio republicano" se encuentra en el lugar 13.º, en MSN y en Yahoo la tenemos en la segunda posición. Y es interesante ver también las similitudes de muchas palabras en casi todos los términos utilizados. Palabras que por otro lado nos identifican el contenido del portal de manera inmediata puesto que nos definen su contenido o autores muy significativos de los que tenemos fondos: "Exilio", "memoria del exilio", "imágenes del exilio", "España exilio", "Sinaia exilio", "escritores españoles exiliados", "Alberti exilio", "Agustí Bartra".

Con estas palabras de acceso al portal conocemos lo que buscan los usuarios:

- documentación gráfica que es un recurso que ofrece Internet como ventaja otros medios más tradicionales
- autores exiliados como Agustí Bartra, María Zambrano, Pedro Garfías.
- periodos concretos de escritores como es el caso de Rafael Alberti y su exilio por citar un ejemplo.

Y con ello sabemos qué nos diferencia del resto de las páginas que tratan el tema del exilio y qué materiales son los más usados, buscados y por tanto necesarios para seguir mejorando el posicionamiento.

Este análisis no nos sirve no sólo para conocer la posición del portal en la Red sino que también nos acerca a los términos que los internautas utilizan para acceder al mismo. Conociéndolos, en consecuencia hemos optimizado la Biblioteca del Exilio añadiendo estos términos de acceso en las *meta tags* de la web, mejorando con ello el posicionamiento del portal.

4. Competencia y colaboración

El exilio republicano español es tratado en la Red por numerosas páginas: instituciones, páginas dedicadas a escritores exiliados, organizaciones, archivos, bibliotecas, particulares, etc.

Destacamos algunas de ellas que consideramos más significativas:

"Memoria del exilio"

(http://clio.rediris.es/index_exilio.htm)

Suplemento de la revista de temática histórica Clío, donde se publican artículos y unidades didácticas dedicadas al estudio y difusión del exilio republicano de 1939.

REDER

(<http://www.rediris.es/list/info/reder/rederlista2.htm>)

Red de Estudios y Difusión del Exilio Republicano Español, que administra una lista de distribución en la red universitaria REDIRIS.

ORGANIZAN :

Fundación Largo Caballero

(<http://www.ugt.es/fflc/>)

La Fundación Francisco Largo Caballero posee un archivo y una biblioteca con numerosa documentación sobre el exilio y guarda también los materiales generados por la Unión General de Trabajadores. Además, entre otros fondos, tiene el de la UGT en el exilio. Su página web ofrece un amplio menú con más información relativa tanto al archivo y biblioteca como en torno a la figura de F. Largo Caballero: exposiciones, publicaciones, agenda de actividades...

Fundación Pablo Iglesias

(<http://www.fpabloiglesias.es/DefaultFlash.asp>)

La Fundación Pablo Iglesias es un centro de documentación y nos ofrece a través de la Red esta página en la que nos describe los fondos y materiales que posee. Se erige como uno de los lugares de consulta imprescindible en todo lo referente al estudio de la historia política y social de la España contemporánea. Consta de un archivo con documentación histórica sobre el movimiento obrero desde finales del siglo XIX hasta hoy día, una biblioteca de más de 40 000 volúmenes y una hemeroteca con más de 7 500 títulos entre los que destacan las publicaciones relativas al exilio republicano español.

AEMIC (Asociación para el estudio de los Exilios y Migraciones Ibéricos Contemporáneos)

(<http://usuarios.iponet.es/aemic/index.html>)

Asociación dependiente de la Universidad Nacional de Educación a Distancia, que incluye una revista, un boletín informativo y un repertorio de actividades relacionadas con el exilio.

Fundación Max Aub

(<http://www.maxaub.org/>)

Página dedicada a la vida y la obra de este escritor, con especial atención a su años de exilio en México.

Exilio

(<http://www.portaldelexilio.org/default.asp>)

Esta web ha sido dirigida, diseñada y financiada por la Fundación Jaime Vera, que se encarga de su mantenimiento. Con la colaboración de la Fundación Pablo Iglesias, la Fundación Españoles en el mundo, la Fundación Largo Caballero, el Archivo Histórico PCE, la AEMIC (Asociación para el estudio de los exilios y migraciones ibéricos contemporáneos) y la Fundación Salvador Seguí, es un portal de referencia sobre el Exilio Republicano Español de 1939. El portal muestra dos exposiciones "Exilio" y "Los Niños de la Guerra", además de poseer una amplia selección fotográfica y documental.

ORGANIZAN :

“Espagne au coeur”

<http://site.voila.fr/espana36/>

Página creada y mantenida por Charles Farreny, hijo de un refugiado catalán, que contiene una documentación excelente y se mantiene permanentemente actualizada. De especial interés, el espacio dedicado al exilio (contiene numerosas fotografías).

Memòries de la nostra infantesa: els nens de la guerra

(<http://oliba.uoc.es/nens/>)

La UOC, la Fundación F. Largo Caballero, Clío y REDER han inaugurado una exposición virtual dedicada a los niños de la guerra: fotos, recuerdos y una sección para que el usuario que lo desee deje sus recuerdos y sus opiniones en la página.

Biblioteca de la Universidad de Barcelona

(<http://www.bib.ub.es/www1/temes/1exili.htm>)

Se trata de una biblioteca temática del exilio republicano español de 1939. Ofrece una muestra de sus fondos bibliográficos y documentales sobre este período histórico. La mayor parte de sus fondos pertenecen a la Biblioteca del Pavelló de la República, constituida a su vez por el *Centre d'Estudis Històrics Internacionals* (CEHI).

De todas las páginas web y portales que existen en Internet dedicados al exilio republicano español de 1939, hemos destacado una pequeña muestra de los que consideremos más significativos. Son muchas las posibilidades y matices que se tratan en lo referente a este tema tan concreto: escritores, fundaciones con fondos históricos, archivos, exposiciones, publicaciones, bibliotecas, itinerarios, partidos políticos, departamentos de investigación en diversas universidades son solo una muestra de las muchas posibilidades y recursos que encontramos en la Red.

La finalidad principal del portal Biblioteca del Exilio es ofrecer un espacio en la Red dedicado a este momento histórico, ofreciendo al usuario unos fondos especializados puestos al alcance de cualquier persona interesada. Nuestro catálogo sigue un proceso de crecimiento continuo puesto que se sigue incorporando progresivamente todo el material específico que nos llega, sea cual sea el soporte: vídeo, audio, texto, imagen, facsimilares, entre otros.

Tras el análisis realizado, podemos decir que la colaboración entre diversas instituciones resulta siempre una experiencia satisfactoria para cada colaborador puesto que gana en recursos, fondos, y en consecuencia para el usuario, que puede tener a su alcance el fruto de esa colaboración. Así pues el desarrollo de proyectos de colaboración con cualquier institución afín a nuestro portal constituye un beneficioso crecimiento y desarrollo del mismo en la Red. Destacamos los fondos e iniciativas de la Fundación Largo Caballero, la Pablo Iglesias, la UOC, la Biblioteca de Barcelona y su proyecto de dedicado al exilio español, y todas las demás, muchas de las cuales colaboran entre ellas y con nosotros mismos en la elaboración de la Biblioteca del Exilio y los Itinerarios junto con el Instituto Cervantes.

ORGANIZAN :

II. Colaboración entre el instituto cervantes y la biblioteca virtual miguel de cervantes: itinerarios del exilio.

Itinerarios del Exilio es un proyecto que surge del Instituto Cervantes, en colaboración con la Biblioteca Virtual Miguel de Cervantes, con el fin de mostrar y difundir el exilio español en diferentes países.

Se basa en un mapa real e interactivo de la ciudad que se trate, donde se traza una ruta temática centrada en los exiliados españoles. Esta ruta tiene una serie de paradas que se corresponden con edificios emblemáticos y es imprescindible para entender el exilio de los españoles que tome de referencia y de la ciudad elegida.

Cada edificio tiene a su vez una serie de obras que lo ilustra; estas obras constan de un texto, que es a su vez leído por un sintetizador de voz, imágenes, información adicional, bibliografía, enlaces, vídeos y archivos sonoros.

La novedad de este proyecto es la inclusión de varias tecnologías que se aplican juntas por primera vez en el ámbito cultural en Internet. Las tecnologías aplicadas son el resultado de la colaboración entre el Instituto Cervantes y la Biblioteca Virtual Miguel de Cervantes con el apoyo de la Telefónica I+D. El primer itinerario se inauguró el 20 de octubre de 2003 en la sede del Instituto Cervantes en la capital francesa: "El Exilio español en París". El segundo itinerario se inauguró el 16 del pasado diciembre en Roma y constaba de tres rutas, centradas en sendos personajes fundamentales para acercarnos y entender el exilio español en Roma: Rafael Alberti, Ramón Gaya y María Zambrano. El proyecto *Itinerarios del Exilio* es un proyecto con unos fines muy específicos para un público especializado y, en consecuencia, funciona con unas estrategias de posicionamiento muy concretas.

Tanto el Instituto Cervantes como la Biblioteca Virtual Miguel de Cervantes habían tratado el tema del exilio en la Red en sus diferentes portales. El objetivo era el mismo, acercar y conocer un momento histórico concreto a través de fondos culturales en cualquier soporte a los usuarios.

Este análisis pretende mostrar la trayectoria en Internet de ambas instituciones antes de la presentación de un proyecto de colaboración y el resultado tras haber creado enlaces mutuos entre ambos portales.

A continuación realizamos una lista de quince palabras claves para la localización de los itinerarios del exilio y su posicionamiento en Google (en la web), también compararemos la posición del portal temático dedicado al exilio que tenemos en la Biblioteca Virtual Miguel de Cervantes.

ORGANIZAN :

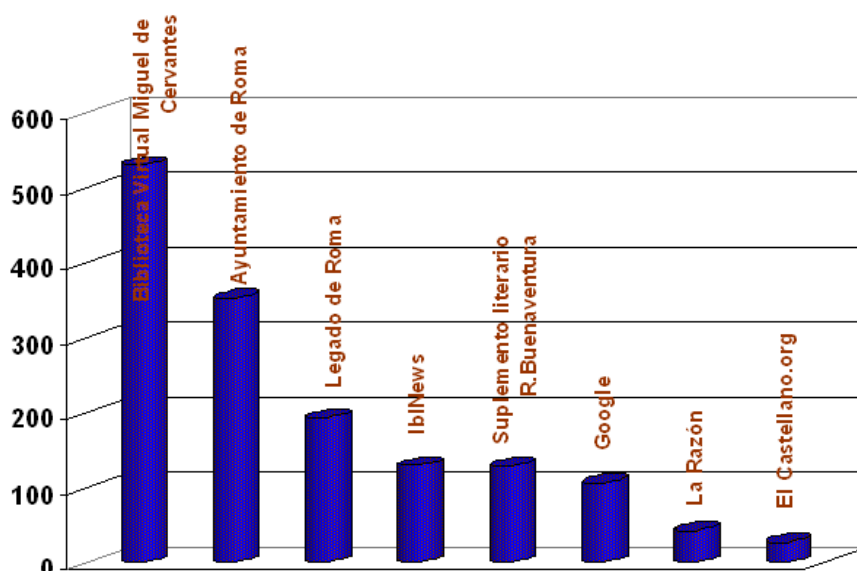
PALABRA CLAVE		Google	
		Itinerarios del Exilio	Biblioteca del Exilio
1	Itinerarios exilio	1	5
2	Itinerarios exilio París	1	5
3	Itinerarios exilio Roma	1	2
4	Itinerarios exilio Rafael Alberti	5	2
5	Ramón Gaya Itinerario exilio Roma	-	1
6	Exilio París Picasso	3	1
7	Exilio María Zambrano	8	9
8	París exilio	1	6
9	Roma exilio	1	4
10	París Roma exilio	5	7
11	Librería española Antonio Soriano París	-	1
12	Radio París Exilio	-	1
13	Pabellón español exposición París	-	1
14	Ramón Gaya exilio	7	8
15	Roma exilio español Alberti	1	5

En la primera columna observamos la posición de los itinerarios en el Instituto Cervantes, que es donde residen los mapas con los itinerarios del exilio. En la segunda columna vemos la posición del portal temático dedicado al exilio que tenemos en la Biblioteca Virtual Miguel de Cervantes. Existen muchas similitudes en el posicionamiento de los itinerarios en la Red. Si bien es cierto, que en algunos términos muy concretos de búsquedas como “itinerarios exilio Rafael Alberti”, “librería española Antonio Soriano París”, “Radio París Exilio” o “pabellón español exposición París” la Biblioteca del Exilio obtiene un posicionamiento bastante destacado, en los primeros puestos, mientras que el Instituto Cervantes no aparece en ningún término. La utilización de los meta datos en un proyecto de estas características es fundamental para la recuperación de todo el material que en él se incluye por los usuarios en las búsquedas.

Por último analizaremos el tráfico de usuarios entre el Instituto Cervantes y la Biblioteca Virtual Miguel de Cervantes tras la colaboración; con ello verificaremos el tráfico e intercambio de usuarios en la Red a través de la realización de un proyecto cultural en colaboración.

Una vez analizado el tráfico de usuarios, podemos afirmar que la Biblioteca Virtual se constituye como la principal fuente de acceso de usuarios a los itinerarios. De un total de 7 335 sesiones, 530 son remitidas por la Biblioteca Virtual al servidor del Instituto Cervantes. También observamos que el aporte de accesos desde Google es muy bajo.

ORGANIZAN :



A continuación vamos a mostrar en una tabla las palabras clave de acceso desde Google (en la web) a los itinerarios del Exilio: París y Roma. Los datos mostrados abarcan desde el 1 de septiembre de 2003 hasta el 6 de abril de 2004. Y la búsqueda por ciudades como París y Roma y palabras como "plano", "legado", "exilio" y "Cervantes" nos conducen ineludiblemente a este proyecto que centra su contenido en estas dos ciudades, un momento histórico, un contexto cultural, unos escritores vinculados a dos ciudades concretas y dos entidades culturales como el Instituto Cervantes y la Biblioteca Virtual Miguel de Cervantes.

PALABRA CLAVE	N.º DE COINCIDENCIAS
Roma	138
Plano de París	6
París	42
Legado de Roma	20
Exilio español	27
Español	86
Cervantes Roma	36
Cervantes	72

Con todo lo expuesto verificamos el aprovechamiento de recursos y, por tanto, la mejora del posicionamiento con estrategias de colaboración, que resultan de mayor eficacia que los buscadores. Como conclusión a este análisis de posicionamiento del exilio en la Red y de colaboración entre instituciones afirmamos con los datos obtenidos que:

- con un usuario específico
- un portal en crecimiento con fondos especializados
- una colaboración innovadora que ofrece un nuevo enfoque del tema aportando nuevos datos, materiales y

ORGANIZAN :

tecnología.obtenemos un intercambio en el tráfico de usuarios y en consecuencia un mejor posicionamientos de ambas entidades.

Hemos obtenido las palabras claves y los términos de búsqueda de los usuarios para llegar a los "Itinerarios del exilio" conociendo sus necesidades y sus intereses. Comprobamos el papel de los buscadores y su eficacia y tras el análisis de los datos obtenidos vemos que más eficaz que Google es el tráfico de usuarios que se establece entre el Instituto Cervantes y la Biblioteca Virtual. Ratificando con estos datos nuestra afirmación durante todo este análisis sobre los beneficios de una tarea conjunta entre dos partes interesadas en un mismo tema.

Desde la inauguración de los itinerarios la Biblioteca Virtual ha proporcionado al Instituto Cervantes unos 530 usuarios desde septiembre de 2003 a este pasado abril de 2004 y el Instituto Cervantes unos 118. Este incremento de usuarios de la Biblioteca Virtual al Instituto Cervantes y viceversa nos conduce a la siguiente afirmación:

La interrelación y la colaboración entre instituciones mejora el posicionamiento en Internet de ambas y esta afirmación es un hecho comprobado como hemos visto en todo el presente análisis.

ORGANIZAN :